

332

5.08

Nr. ~~7~~ de ordine din mapă.

ROMÂNIA



MINISTERUL CULTURII NAȚIONALE ȘI AL CULTELOR
SUBSECRETARIATUL DE STAT AL CULTELOR ȘI ARTELOR
ARHIVA COMISIUNII MONUMENTELOR ISTORICE

ANUL 194~~7~~

1942-43-44

MAPA Nr. 3

FASCICULA Nr. 7

In această fasciculă sunt grupate toate actele relative la:

Mănăstirea Casin

Jud. Botoșani

Blăjoiu

Buzău

- Cat. Blăjoiu - bis. Sf. Nicolae

- cat. Sorești - bis. Sf. Vasile

332

~~335~~

D. M. A. S. I.
ARHIVA
Colecția *CMI*
nr. 332 f. 1

CHESTIONAR

PRIVITOR

LA MONUMENTELE ISTORICE

(Acest chestionar se va completa și înainta cu adresă oficială pe numele: D-lui Președinte al Comisiunii Monumentelor Istorice, Administrația Casei Bisericii, în interval de două săptămâni dela ziua primirei lui).

Chestionar aparte.

Județul *Buzău*
Comuna *Blăjan*
Cătunul *Blăjan*

1) Felul monumentului.

Numele și hramul.

Mănăstire

Schit

Sfântul Nicolae

Biserică parohială

Biserici filiale

(Pentru fiecare biserică filială se va face chestionar aparte).

2) E de zid sau de lemn? E dreptunghiulară sau cu sănuri?

pe zid de cărămidă.

Dreptunghiulară

3) Care e anul de fondare și numele ctitorilor? (Se va da numele ctitorilor de pe pisanie pomelnice și portrete ctitorești).

Anul 1864.

Este făcută cu cheltuiela tuturor enoriașilor și cu ajutoare din alte sate.

Nu are pisanie și nici portrete ctitorești.

4) Ce inscripții de fondare, săpate în piatră și lemn, sau zugrăvite sunt? (pe cât se pot descifra).

Nu sunt.

Pentru fiecare

5) Ce clădiri sau ziduri sunt pe lângă biserică și ce vechime au?

Nu sunt

6) Are biserică pridvor cu stâlpi înflorați și chenare împodobite la uși și ferestre?

Nu are

7) Are pietre de morminte vechi? Ce inscripții au? (pe cât se pot citi).

Nu are

8) Zugrăvelile sunt vechi sau noi? Pedinașara bisericii sunt zugrăveli?

Sunt din 1865, după cum spune bătrânii.

9) Tâmpla e de zid sau de lemn? Ce vechime are? E frumos împodobită?

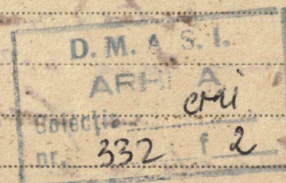
E de lemn, din timpul clădirii bisericii. Nu este lucrată frumos.

10) Câte strane vechi și sfesnice de lemn sculptate sunt?

Nu sunt nici strane, nici sfesnice sculptate.

11) Inventariul icoanelor vechi de la tâmplă și din biserică, chiar a celor scoase din uz, cu arătarea inscripțiilor ce au, și numele sfinților ce reprezintă.

Nu sunt icoane vechi, - adică mai vechi decât tâmpla.



12) Inventarul candelelor, cădelnițelor, discurilor, ripidelor, chivoturilor, crucilor de lemn ferecate, pastalelor, potirelor, și al întregii argintării vechi, precum și al candelabrelor vechi, (indicându-se inscripțiile ce au pe cât se pot ceti).

Nu sunt candelă vechi, ci sunt candelă noi, unspărate. 4 de la tatăl S. J. Treiman dia. Bocu și te și de la frații Bloch.

13) Inventariul vestmintelor vechi, chiar a celor scoase din uz.

din comerț.

Nu sunt vestimente vechi. Sunt numai de cele mai noi, unspărate

14) Ce pomelnice vechi, manuscripte sau documente sunt? (Inventarul lor).

Nu are.

15) Inventarul cărților vechi de *U. M. Ochitoc mare*, care nu are fronsă cu slujbă, cu arătarea titlurilor lor.

titlul; dar are următoarea

"Acătare"

Acest octah mare, ce se numește grecește paracletichi, acum după octahul cel grecesc se alcătuie.

Căcele au fost până acum din vechea tipărit, se vede ce au fost după cel slovenesc tâlmăcit.

Petru în unele timpuri în toate în se potrivea după cel grecesc, dar erau schimbate.

16) Ce clopote vechi sunt și ce inscripții au?

Au fost două clopote vechi, - nu mai vechi decât biserica - dar

nu s-au luat de reșiti. Acum au un singur clopot, care vine de la fabrica V. Joneșu, din București.

17) Când s'a făcut ultima reparație mare a bisericii; s'a păstrat ce era vechi?

Ultima reparație s'a făcut în anul 1908 și s'a păstrat ce era vechi. Reparația a constă în strângerea zidurilor

cu șine de fier. - Tot atunci s'a adăugat în fața porții de cărămidă în viața de lemn.

18) Ce legende istorice se povestesc despre acest sfânt locaș?

Nu se povestesc nimic.

19) Ce lucruri istorice sunt prin prejur: palate domnești, case boeresti, cule, case vechi țărănești, câmpuri de luptă, cruci de piatră mari (cu inscripția pe cât se poate descifra).

Nu sunt

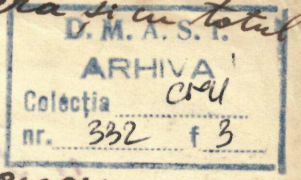
Semnătura Parohului (Superiorului)

Sigiliul Bisericii (Mănăstirii)



P. N. Diamant

Urmare la punctul 17 din chestionar



- "Dar altce, nu numai că nu se potrivea, ci era și în totul neasemănate."
- "În cât când se cânta slujba într-o strună pe grece, moduri."
- "Totuși început încă dela leat 1787"
- "Când ticăloasa țară să tirania de Mavrogheni cel plin de răutate."
- "dar n-au putut atunci din tipar a să isprăvi."
- "Că moartea prea sfintitului Mitropolit Grigorie au făcut a să gâflet."
- "Care în numitul an la Septembrie 18 o'au dat obșteasca datorie."
- "Duce-i primul Dumnezeu în flotel într-o cerească și în pa ca, 2."
- "Dar acum cu ajutorul lui Dumnezeu lui s'afară."
- "În zilele preasfintitului Chiriu Chir Cozma al Munrovlahiei Mitropolit."
- "Pre care domnul prin rugăciunile sfintilor Constantin și Elena, marilor împărăți."
- "Să l' părăsescă în sănătate și cu speranță sufletească în ani mulți și îndelungate."
- "Ca turma lui Hristos, după plăcerea lui Dumnezeu să o păo-terască."
- "și a auși felicitul glas, bene, bună slugă și credincios și voce învrednică."

2) Mu. "Auto logion" adică floarea cântărilor" pe lunile: Septembrie, Octombrie, Noembrie și Decembrie, și altul pe lunile Ianuarie, Februarie, Martie, Aprilie, Mai, Iunie, Iulie și August. Ambele aceste volume nu au foaia de la început (coperta) în anul.

Însă în "Predeslovie" între multe date istorice și bisericești, se citește aproape de sfârșit: "..... La încheierea păcii ce au făcut moscalii cu otomanii, sau înaltat în ocământul Episcopiei Ploiești, micului Craiovei, vrednicul de pomenire păstor și dascăl, Chir Chetare, unul din cei mai aleși păstori neceni ai preasfintitului sale Patriarhului Grigorie, mitropolit al Munrovlahiei, care nu putuși folosi pricinii patriei sale și în viață și după sfârșit. Acesta pe lângă alte cărți rămăse, ce prenoi cu tiparul au tălmăcit în a sa cheltuzală și au tipărit șase luni după mineiul cel mare. Apoi priștorându-se, au primit cărmău păstoria acestor cinci județe ale Craiovei, cel împreună neceni, preasfintitul și același, într-o știință învățături: elinești și latinești și a altora pe un bit (acumtea) acestea, Patriarhul nostru Chir Filaret lu leat 1789, au tălmăcit și pe celelalte șase luni, de o'au plinit mineiul."

Predesloviea este iscălită:
 "Al dreptei credinței voastre,
 "Preaplecat
 "Grigorie Terodiacou"

3.) Un "Triodion"

"ce să fie,

"Trecântări

"Ce are între sine chipa Sfântului

"și Marelui Post.

A cum între acest chip tipărit,

"Între cântărea domniei A Prea Luminatei

"și Prea Înălțatului Domn,

"Io Constantin

"Gheorghe Hangeri Voevod

"Cu Blaglovenia și toate Cheltuielile

"Prea Sfântului Mitropolit al Mj.

"Gorlahiei;

"Ker boitei

"În tipografia Sfântului Mitropolit în

"București. Anii dela X^o 1798"

"de Dimitrie Mihailovici Tipograful

"și de Gheorghe sin Dimitrie Tip. Românii"

Anul tipăririi este arătat prin slove conlice.

p. Conformitate, Parohi Pr. N. Siamanul

Coitumul Poresti

Biserica Sf. Toerozi

Constructie Cernu

1812

CHESTIONAR

PRIVITOR

LA MONUMENTELE ISTORICE

D. M. A. S. I.
ARHIVA
Colecția *CMU*
nr. 332 19

(Acest chestionar se va completa și înainta cu adresă oficială pe numele: D-lui Președinte al Comisiunii Monumentelor istorice, Administrația Casei Bisericii, în interval de două săptămâni dela ziua primirii lui).

Pentru fiecare biserică, indiferent de anul când a fost clădită, se va alcătui chestionar aparte

Județul *Buzău*
Comuna *Blăjeni*
Cătunul *Sorești*

1) Felul monumentului. Numele și hramul.

~~Mănăstire~~

~~Schit~~

~~Biserică parohială~~

Biserici filiale *una*

Sfintii Voievozi

(Pentru fiecare biserică filială se va face chestionar aparte)

2) E de zid sau de lemn? E drept-unghiulară sau cu sănuri?

De lemn, dreptunghiulară.

lungimea, din altă până în pridvor, 13^m00. Pridvorul are 4 stâlpi de lemn de stejar, fără nicio înfloritură.

3) Care e anul de fondare și numele ctitorilor? (Se va da numele ctitorilor de pe pisanie pomelnice și portrete ctitorești).

Anul de fondare este 1812, aproximativ după o inscripție de pe icoana hramului: "Aceste icoane sunt făcute în anul 1812". Nu are scris nimeni.

Pisanie nu are și nici pomelnice și portrete ctitorești.

4) Ce inscripții de fondare, săpate în piatră și lemn, sau zugrăvite sunt? (pe cât se pot descrie).

Nu sunt

P. S. În cazul când aceste rubrici nu sunt suficiente, se vor anexa file, arătându-se numărul rubricii la care se referă.

5) Ce clădiri sau ziduri sunt pe lângă biserică și ce vechime au?

Nu sunt.

6) Are biserica pridvor cu stâlpi înflorați și chenare împodobite la uși și ferestre?

Are pridvor cu patru stâlpi de etejar, fără înflorituri. - Nici ușa nici ferestrele nu au chenare împodobite.

7) Are pietre de morminte vechi? Ce inscripții au? (pe cât se pot citi).

Nu are.

8) Zugrăvelile sunt vechi sau noi? Pedinafara bisericii sunt zugrăveli?

Nu e zugrăvită înăuntru. - Sunt în pridvor, patru chipuri de sfinți „curioși”, dintre care numai la unul se cunoște numele: Sf. Teodosii Pecerschi. - Se spune de oameni bătrâni, că au auzit și ei, că odăta a fost aici un schituleț, în care erau vro doi-trei călugari Ruși.

9) Tâmpla e de zid sau de lemn? Ce vechime are? E frumos împodobită?

De lemn. Nu are decât locul unde au fost, unde a trebuit să fie icoanele. Ledeaspro celor împărătești, cari au avut și mai au și azi, din ce a mai rămas - niște sculpturi frumoase, în lemn, nepoluate.

10) Câte strane vechi și sfesnice de lemn sculptate sunt?

Unele strane, înșă nesculptate. - Sunt și două sfesnice portative, sculptate frumoase.

11) Inventariul icoanelor vechi de la tâmplă și din biserică, chiar a celor scoase din uz, cu arătarea inscripțiilor ce au, și numele sfinților ce reprezintă.

scripția următoare: „Acele icoane sânt făcute în anul 1812. — În partea stângi a tâmplei: Sf. Ierarch Nicolae. Pe usa altarului, din dreapta, Sf. Arhanghel Gariel, iar pe cea din stânga Sf. Arhanghel Mihail. Amândouă aceste icoane sânt zugrăvite frumos și numele Arhanghelilor este scris Rușeste. — De alt fel și icoanele împărtăști sânt tot bine și frumos zugrăvite. Nru specialist le-ar urmări vechimea și valoarea artistică. — În tindă se află icoana din Hristos, cu inscripția: „Să plătit de o-l Radu Neula cu soția sa Reueca. 1889. — Pe icoana Marii din tindă, este scris: „Acestă icoană sa plătit de o-l Radu Soran cu soția sa Reueca

— Icoana din Hristos Hristos zugrăvit în picioare, nu pe cruce, Ademenea și a Marii din tindă. — Icoana hramului în fața și în spatele altarului Sf. sfinților Arhangheli Mihail și Gariel. — Are inscripția următoare: „Acele icoane sânt făcute în anul 1812. — În partea stângi a tâmplei: Sf. Ierarch Nicolae. Pe usa altarului, din dreapta, Sf. Arhanghel Gariel, iar pe cea din stânga Sf. Arhanghel Mihail. Amândouă aceste icoane sânt zugrăvite frumos și numele Arhanghelilor este scris Rușeste. — De alt fel și icoanele împărtăști sânt tot bine și frumos zugrăvite. Nru specialist le-ar urmări vechimea și valoarea artistică. — În tindă se află icoana din Hristos, cu inscripția: „Să plătit de o-l Radu Neula cu soția sa Reueca. 1889. — Pe icoana Marii din tindă, este scris: „Acestă icoană sa plătit de o-l Radu Soran cu soția sa Reueca

12) Inventarul candelelor, sădelnițelor, discurilor, ripidelor, chivoturilor, crucilor de lemn ferecate, pastalelor, potirelor, și al întregii argintării vechi, precum și al candelabrelor vechi, (indicându-se inscripțiile ce au pe cât se pot ceti).

Nu sânt de cât candelă de sticlă, stărnate în câte o sămă. — E un paten de argint, asemenea și discul și sticluta. — Alte argintării nu mai sânt. — E un poliander de alamă, fără nicio inscripție.

D. M. A. S. I.
ARHIVA
Colecția CNM
nr. 332 f 7

13) Inventariul vestimentelor vechi, chiar a celor scoase din uz.

Nu sânt vestimente vechi

14) Ce pomelnice vechi, manuscrise sau documente sânt? (Inventarul lor).

Nu sânt

15) Inventarul cărților vechi de slujbă, cu arătarea titlurilor lor.

1) "Triodion"
"Acum întâi intră în chip"
"Tipărit"

"În Sfânta Episcopie a Râmnicului"

"Și de săvârșit mai luminat în him-

"ba Rumânească Așezat"

"Cu ^{nevoia} cheltuielă și cu toate cheltuielile a

Prea sfințitului: + Dumnezău

În bitarului.

16) Ce clopote vechi sunt și ce inscripții au?

Un clopot mic, cu inscripția:
1833.

17) Când s'a făcut ultima reparație mare a bisericii; s'a păstrat ce era vechi?

S'a făcut în anul 1863, însă nu s'a stricat din ce era vechi, ci s'a făcut o prelungire de 6^m0, așa

că cu totul are azi lungimea de 13 metri cu pridvoru tot.

18) Ce legende istorice povestesc despre acest sfânt loc?

Se povestește că ar fi fost un "schituleț" cu vro 3-4 călugări; iar mai pe urmă au plecat acei călugări și au venit vro 3-4 "maici", cari nu se știe ce au făcut. - Se mai povestește că ar fi fost într-un timp și călugări regi. Despre alte legende istorice nu am putut afla nimic.

19) Ce lucruri istorice sunt prin prejur?: palate domnești, case boierești, cule, case vechi țărănești, câmpuri de luptă, cruci de piatră mari (cu inscripția pe cât se poate descifra).

Nu sunt

Semnătura Parohului (Superiorului)

Sigiliul Bisericii (Mănăstirii)



P. N. Diamanți

Urmare la punctul 11

D. M. A. S. I.

ARHIVA

Colectia

CMU

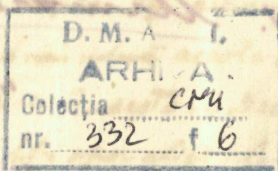
nr.

332

f. 5

1
"și tot neamul lor. 1886" — În partea dreaptă,
alături de icoana domnului Hristos, este icoana
Sfinților trei ierarhi: Vasilie cel mare, Grigorie de sam-
neza în vînta țesut și Ioan Hrisostom. — În partea
stînga alături de icoana mării domnului, este icoana
Sf. mucenici Gheorghe și Dimitrie. — Tot în tîndă pe
peretele din dreapta este un epitaf, cu inscripția: Sa
făcut cu cheltuiala lui S. N. Anghel Catzan. 1861 April 12.
Sunt și două steaguri: unul, pictură rusească, pe o parte
Marea Alui și pe cealaltă, botezul Alui. — Altul din anul
1899, pe o parte Sfinții arhangheli Mihail și Gavriil și
pe cealaltă Sântul arhidiacon Ștefan.

Evangelie



- "Acum intru acest chip tipărită, în tri-
"lele Prea luminatului, Si Prea
"Înălțatului Domn,
"La Alexandru Constantin
"Mouzi Voevod.
"Cu blagoslovenia Prea Sfintitului Mitro-
"polit al Ungrovlahiei: Chirin
"Chir Dositeu
"Si cu toată chelăria și osardia Prea
"Sfintei Sale iubitului de Dumnezeu
"Chirin Chir Nectarie
"Episcopul Râmnicului
"În Sfânta Episcopie a Râmnicului.
"La anul Mântuirii: 1794.
"Și tipărit de Dimitrie Mihailovici Tip. Râm.
"Și de Gheorghe Lin Popa Constantin Tip. Râm."

1) Mormare la punctul 15 din chestionar.

" Kir Inochentie,

" Episcopul Râmnicului

" In anul dela H.s. 1731. Iulie 20."

2) Una " Pentecostarion

" ce cuprinde in sine shijba ce i va
" curvine, din sfanta si luminata Dumni-
" nica a Pastelor, pana la Dumineca
" tuturor sfintilor.

" Acum caras ti parit intru a doua domnie aicea,
" prea luminatului nostru Domn

To Alexandru Constantin Moruz Voevod

" Cu blagoslovenia si toata cheltuiala

" Prea Sfintitului Mitropolit a toata
" Ungrovolahia

" Chiria Cher Dositeiu

" In tipografia Sfintei Mitropolii in

" Bucuresti: la anul dela H.s. 1800.

" De Stanciul Tomoviciu Tip. Buc."

3) Una " Sfanta si Dumnezeiasca