

592

Nr. ~~45~~ de ordine din mapă.

5.08

ROMÂNIA



MINISTERUL CULTURII NAȚIONALE ȘI AL CULTELOR  
SUBSECRETARIATUL DE STAT AL CULTELOR ȘI ARTELOR  
ARHIVA COMISIUNII MONUMENTELOR ISTORICE

ANUL 1945

MAPA Nr. 23

FASCICULA Nr. ~~45~~

In această fasciculă sunt grupate toate actele relative la:

~~Parohia Florești~~

~~Com. Florești~~

~~Diverse jud. Ilfov~~

BUCHUREȘTI

BISERICA LUCACI

1922

592  
~~45~~



Bucaresti

St Nicolae Survei zid

Chestnucul anet zidul 1756

Actual C.B. 1909      1736, 1842-41  
1851

ROMÂNIA



PROTOIERIA PLĂȘII DE JOS  
DIN  
CAPITALĂ

No. 8

București 4 Januar 1922

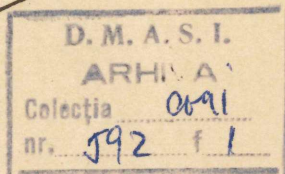


Journal Ministeru.

Referindu-se la adresa Dv. No. 699/921, Comisi-  
unea Monumentelor Istorice, am onoare a vă înainta  
oci alaturat chestionarele bisericilor Lucaci si  
Udricani completate cu stiintele si datele cerute  
spre cele de civăntă. -

Primitu, vă rog Domnule Ministru asigurarea  
deosebitu mele consideratiuni. -

Protoieru Iacob Vintreșu



Domniei-Sale  
Domnului Ministru al Cultelor si Artelor. ~



Lucaci

CHESTIONAR

PRIVITOR

LA MONUMENTELE ISTORICE

D. M. A. S. I.  
ARH. A.  
Colecția OMI  
nr. 592 f 2

(Acest chestionar se va completa și înainta cu adresă oficială pe numele: D-lui Președinte al Comisiunii Monumentelor istorice, Administrația Casei Bisericii, în interval de două săptămâni dela ziua primirii lui).

Județul Ilfov

Comuna București

Cătunul

1) Felul monumentului. Biserica de enorie. Numele și hramul. Lucaci și hramul  
Mănăstire Sf. Ierh. Nicolae și Sf. împărați Constantin și Elena și Spintii Ue.  
Shtit . . . v. sf. Michael și Sabaiil  
Biserică parohială. Lucaci  
Biserici filiale. ex. Udricani

(Pentru fiecare biserică filială se va face chestionar aparte).

2) E de zid sau de lemn? E drept-unghiulară sau cu sănuri? de zid și este cu sănuri

3) Care e anul de fondare și numele ctitorilor? (Se va da numele ctitorilor de pe pisanie pomelnice și portrete ctitorești). Pisanie din poarta Bisericii este cea următoare: Întru slava atot puternicului Dumnezeu acum de ignorare sau zidit din temelie, cu toate cheltuielile Dumneșilor neguțători Constantin Atanasiu și Angel H. Panteli, născuți în patria lor

4) Ce inscripții de fondare, săpate în piatră și lemn, sau zugrăvite sunt (pe cât se pot descifra). Bulgaria în orașul Liotov, și acum pălădușescu în orașul București, și după înscisă concluziune a tuturor enoriașilor cunoscându-se Dumneșilor vecinici ctitori a acestei Sfinte Biserici, ce și prănuiește hramul Sf. Ieroh Nicolae Miralichiu, și a spintilor împărați Constantin și Elena, și a Spintilor Uerozi Michael și Sabaiil, au spărit Dumneșala din temelie această Sfintă Biserică, ajutându-și alți enoriași cu ce sau îndurat, sau isprăvit în zelele Prea Înaltatului nostru Domn Alexandru Dimitrie Ghica Voivod și Prea Spintu Lale Mitropolitului Ungro-Vlachiei Kiz Neofit în anul 1842

Pentru fiecare biserică, indiferent de anul când a fost clădită, se va alcătui chestionar aparte.



5) Ce clădiri sau ziduri sunt pe lângă biserică și ce vechime au?

Casa Parohială, ca inscripții are următoarea  
Proprietatea Bisericii lui Luca

Episcopii, Prețul din Jorđăchescu Lechebană Paroch. Constantin J. Găulescu și N. Constantin  
ținescu, iar Prețul din Constantinescu (al. II<sup>ea</sup> Paroch) alilor donatori Eleftere Păpășescu și Prețul  
din Calărașanu Iacov 1886. Mas. unem alle în curtea Bisericii, în țată

6) Are biserică pridvor cu stâlpi înflorați și chenare împodobite la uși și ferestre?

Are un mic pridvor, stâlpi nu sunt înflorați, dar împrejural ușilor, și al tuturor ferestrelor au săpăt în piatră ciocchin de struguri

7) Are pietre de morminte vechi? Ce inscripții au? (pe cât se pot citi).

În curtea Bisericii, lui Anton Pană s'a ridicat un monument, are pe el următoarea inscripție. Aci s'a mutat cu jală în cel mai din urmă an, care în cărțile sale s'a citite Anton Pană

Împlinindu-și datoria a II talantului ne îngropat

și a făcut călătorie, dând în lume altor rând

III  
Acum mâna-i încetează, ce la scris mereu zădea, nopți întregi, nu mai lucrează, la lumină cărți să dea.

Lui

Anton Pan, 1798-1854, monumental, ridicat prin Subscripția Publică. De un comi.

8) Zugrăvelile sunt vechi sau noi? Vechia zugrăvelă din anul 1842 s'a stricat, și anul Pedinafara bisericii sunt zugrăveli?

1902 s'a zugrăvit din nou, tăcându-se spintii la loc, și tot cu apă. Pe din afară nu sunt de cât hramurile Bisericii: Sf. Ieroh. Nicolae, Sfintii Constantin și Elena, și spintii Michael și Gabriel

9) Tâmpla e de zid sau de lemn? Tâmpla este de lemn, lemn, icoanele împărătești. Ce vechime are? E frumos împodobită? a anume a Domnului nostru Iisus Christos, este îmbroțată în argint, a Maicii Domnului, a Sf. Ieroh. Nicolae, și a Spintilor Voievozi Michael și Gabriel

10) Câte strane vechi și sfesnice de lemn sculptate sunt?



11) Inventariul icoanelor vechi de la tâmplă și din biserică, chiar a celor scoase din uz, cu arătarea inscripțiilor ce au, și numele sfinților ce reprezintă. *Desana sf. Petru, împerecheat, sunt toate pe-tinșale și toată activitatea sf. Petru în mijloc Desana sa. Sf. împărați Constantin și Elena. Năstă-rea Mântuitorului, Isosof și Feimi și altele.*



12) Inventarul candelelor, sădelnițelor, discurilor, ripidelor, chivoturilor, crucilor de lemn ferecate, paftalelor, potirelor, și al întregii argintării vechi, precum și al candelabrelor vechi, (indicându-se inscripțiile ce au pe cât se pot ceti). *Peste 40 de candelă, 2 candelente, o cruce îmbrăcată în samă artistic lucrată, un chivot cu moștele sf. Iulian, un altul cu moștele sf. Haralambie și Elefterie și omofon stau pe sf. Maria*

13) Inventariul vestmintelor vechi, *Un rând făcut de reparașatul M. At. Stana- chiar a celor scoase din uz. și un rând făcut de reparașatul Michail Ma- rinescu, un rând făcut de Biserici.*

14) Ce pomelnice vechi, manuscripte sau documente sunt? (Inventarul lor). *n. o. v. m.*



15) Inventarul cărților vechi de Un rând de cîrți pentru fiecare strană, mai slujbă, cu arătarea titlurilor lor. multe stăruie psaltire, Bibliotecă dăruită de repara-  
rețul P. I. Calărășanu, mai multe cîrți Bisericești

16. Ce clopote vechi sunt și ce in- Clopetele ~~sunt~~ tîri, sau luat de mentii câte și teile  
scriptii au? unul și anume cel mai mare, purta numele Barbu Potropoșcu. -  
Sau făcut altă tîri, cel mai mare purta numele Dn. Ștefan Șilovici, cel mijlociu numele  
Episcopilor: P. Sc. I. Iordăchescu, Inginerul C. R. Micea, și Dimitrie Leonomul și altul mai mic  
Ave em tîri potire mari, și tîri ipitafii

17) Când s'a făcut ultima repara- Nu s'a făcut reparațiun mare, și cînd s'a  
ție mare a bisericii; s'a păstrat ce făcut s'a păstrat ce a fost făcut  
era vechi?

18) Ce legende istorice se pove- În zice despre un Lucaci că a trăit în timpul  
tesc despre acest sfânt locaș? acesta în mahalaua aceasta, și de la el s'a luat enova  
Lucaci Biserica, și st. Lucaci; aceasta o stiu de la P. I. Calărășanu ctitorul  
Bisericii

19) Ce lucruri istorice sunt prin  
prejur?: palate domnești, case boerești,  
cule, case vechi țărănești, câmpuri  
de luptă, cruci de piatră mari (cu  
inscripția pe cât se poate descifra).

Semnătura Parohului (Superiorului),

Sigiliul Bisericii (Mănăstirii)

Leon. I. Iordăchescu



7.) tet. Sub-Presedinția D<sup>l</sup> C. I. Robescu, fost Primar al Capitalei  
și cu concursul Binevoitor al D<sup>l</sup> Gr. Alexandrescu, Pavel Negreanu  
și Inginerul C. R. Mirea

