

3071

Nr. 11 de ordine din mapă.

2/2
~~1/1~~

ROMÂNIA



MINISTERUL CULTURII NAȚIONALE ȘI AL CULTELOR
SUBSECRETARIATUL DE STAT AL CULTELOR ȘI ARTELOR
ARHIVA COMISIUNII MONUMENTELOR ISTORICE

ANUL 1941

MAPA Nr. 22

FASCICULA Nr. 11

In această fasciculă sunt grupate toate actele relative la:

oficiul Parohial roman

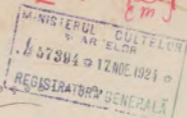
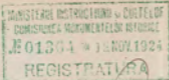
plus com. Sibiel

jud. Sibiu

Perioada 1924-1948

Cluj, 13 Decembrie 1924.

No. 447



Domnule Președinte,

18.XI.
 Direcția tehnică 18.XI.

Comisiunea noastră având intenția de a spăla și restaura sugrăveala bisericicii ort. din Sibiel, jud. Sibiu, sugrăveala, ce prezintă un interes deosebit prin vechimea (anterioară anului 1800) și frumusețea ei, cu onoare vă rugăm să binevoiți a delega un pictor-expert, în scop de a o cerceta și întocmi un devis de lucrări.

24
 Aceste lucrări se vor încredința, apoi, expertului recomandat de Dv. noastră.



28/XI.
 A se delega
 Popescu - Ilieșcu
 Expedite,



Dr. Dăianu

Secretar,
 C. Lăiceșcu

18 dec. 1924

Să se pregătească la Direcția tehnică
 a Direcției Arhivă

DȘale Domnului

Președinte al Comisiunii Monumentelor Istorice,

1364.

8 Dec. P. Popescu - Moldova.

Oram Onoave a va
face emiserat ca unitati
delegat cu exercitari
prestiui lis. oct. din
Sibiel jud. Sibiu
pe caru @. M. J. -
schimbar rep. Cluj
are intentione a o
~~no~~ spala si restane
intocmind S. de viz si
manita.

M - Zi.



Domnule Ministru,

Parohia Sibiului, Județul Sibiu, în luna Decembrie 1943, a obținut de la Onor. Min. al Cultelor, un ajutor de 200 mii Lei, pentru reparația bisericii. Biserica e declarată Monument Istoric, fiind zidită la 1776.-

Având în vedere că ferestrele bisericii au vechimea de 167 ani, sunt defecte, din această cauză în timpul iernii avem frig și curent permanent în biserică.-

Dorind a folosi suma acordată de onor Minister, pentru reparația ferestrelor - a face noi ferestre - din esență lemn stejar, Consiliul Parohial în ședința sa ordinară ținută la 14 Ian. 1944, a hotărât să treacă în executare cât mai curând posibil, această lucrare, spre a nu fi siliți să restituim Statului suma primită, la expirarea exercițiului financiar 1943.-

Rugăm în consecință Domnule Ministru, a dispune organelor D-Voastre de subordine, Secția Monumentelor Istorice, a se deplasa la fața locului, cât mai curând posibil, un arhitect, să constate și să facă eventual planul de lucrări pe care dorim să le efectuăm în interiorul bisericii noastre, fără a se știrbi stilul sau pictura existentă. Cheltuielile cu această deplasare le suportă biserica Sibiului.-

Sibiul la 17 Ianuarie 1944.-



Oficiul Parohial,
Pr. Pr. Popoviciu
Pr. Pr. Popoviciu

Domnului

Ministru al Culturii Naționale Cultelor și Artelor
Secția Monumentelor Istorice

BUCUREȘTI



ARHIEPISCOPIA
ORTODOXA ROMANA
DE ALEN-JULIA SI MERE

Nr. 134/1944

D O R .

Minister,

MINISTERUL NATIONAL DE CULTUR SI CULTEBOR
N. 0347 411 FEB 1944
DOCUMENTE Istorice

O.M.L.
ARHIVA
DOCUMENTE Istorice
NR. 514 5

La Roma din 14 Iunie 1944

aven onoare a inainta sub./, adresa oficialului
parohial ort.rom. din Sibiel jef. Sibiu, pentru emiterea unui
certificat, care sa se deplaseze in localitate pentru a intocmi devizul
de cheltuieli de reparatii la biserica din Sibiel, -
Ca rezultat, tacevoiti a avuta Comisiile
arhiepiscopesc. -

Primiti, va rugam, asigurarea distinctiei noastre
stimate si consideratiuni.

1111 W, la 8 Februarie 1944.

San Incredintarea S.P.A.-ale

T. Vasilescu
vicar arhiepiscopesc.

14 Iunie 1944
L. Vasilescu
+ 2 Inainte de Incheierea
14 Iunie 1944

17.5.44
18.2.44
19.5.44
19.5.44
19.5.44

Progr. de
Biserica din
Sibiel Sibiu
arhiepiscopesc
Sibiu
Sibiu
Sibiu
Sibiu

Referat 14 Iunie 1944
Solicitat am onorariu a
si emitenta planul reabilitarii, pe
devizul de reparatii materialelor in valoa de lei 300.000
si o fotografie, celelalte de mica cu scopul unui
delegati ce au fost si la calitate paginile 4-6
si siere vacta de dispuse in Sibiu.

Ministerul Culturii Nationale si al Cultelor

- Secția Documentelor Istorice -

Bucuresti.

Arhiepiscopia Ortodoxă-Română
Alba-Iulia - Sibiu

347/1944

Prea Sfințite,

La adresa Prea Sfinției Voastre nr. 834/1944, avem onoare
a vă face cunoscut că s'a dat delegație d-lui arhitect Stefan Bal
Balș pentru a cerceta biserica din Sibiu.-

DIRECTOR,

V. Brătulescu

SF. DE SECTIE,

Ch. Grosaru

2-7-1944



Arhiepiscopiei Ortodoxe Române
de Alba-Iulia și Sibiu.

347/1944

25.III. 1944

Prea S P I N T I E ,

La adresa nr. 34/1944, aveți onoarea a vă trimite planul și detaliul în valoare de 310.000 lei aprobate de Consiliune pentru lucrările de restaurare a bisericii ortodoxe Române din Sibiu, rugându-vă să binevoiți a veghea ca aceste lucrări să se execute întocmai, anunțând Consiliunea de începerea lor și cerând liniștiri sau liniștirea la nevoie.

Angajarea, executarea și plata se vor face cu posesiunile disponibile, în conformitate cu legea în vigoare, cuprinsă în legea contabilității publice, publicată în Monitorial Oficial nr. 157 din 31 Iulie 1929, în modificările din Monitorial Oficial nr. 174 din 24 Iulie 1941 și în normele generale de țineră licitațiilor publice, publicate de Monitorial Oficial nr. 127/VI/1931.-

Su se aprobă nici o modificare a lucrărilor prevăzute în deșert o nouă aprobare scrisă a Consiliunii.-

Un asemenea plan și detaliu a fost trimis și Oficiului parohial

DIRECTOR,

I. Brătulescu

SECRETAR,
G. Croitoru
Gh. Croitoru

MINIST. CULT. NAȚIONALE ȘI AL CULTELOR

No 1140 din 20 Iulie 1944

1560
27.5.944

INSPECTORATUL REGIONAL AL ARTELOR
PEREȘTE TRANSILVANIA

Seciul Sibiu avansat la Sibiu.

2-11-1944

R E F E R A T

28.11.44
Se transmite Comisiei
Monumentelor Ist. Sibiu.
12.11.44
Tehnic
V. H. G.

MINISTERUL CULTELOR
ȘI ARTELOR
No 23668 din 20 Iulie 1944
REGISTRATURA GENERALA

ARHIV
No. Fil. 6

INCHEIERE MINISTRULUI,

În ziua de 14 Iunie v.o., s'au deplasat în comuna
Ibibișel jud. Sibiu unde informându-mă asupra stării și im-
portanței bisericii ortodoxe locale pâr. Traian Popovici
mi-a comunicat următoarele :

Referat nr. 45/44
Monumentul a
fost creat de
vitea dl. V. Moiseanu
delegatul Comisiei
în Sibiu Sibiu.
care a întocmit un
deviz în valoare
de 400.000
Devizul a fost
aprobat de Comisie
și trimis Parohiei
cu Nr. 347/44

În luna Decembrie 1943, a înaintat în muzele parohiale
o cerere la Ministerul Culturii Naționale și al Cultelor
pentru a se aproba un ajutor bănesc cu care să poată repara
biserica. Întru cât această biserică este declarată monument
istoric și a se aprobat suma de 700.000 lei sunt care a fost
accesată de parohia din Sibiu.

În urma acestui fapt parohul a înaintat Comisiei
Monumentelor Ist. un raport asupra reparățiunilor cari
urmas să se facă și a cerut să fie trimis un delegat spe-
cialist pentru a-și da avizul. Acest raport a fost înaintat
în luna Februarie 1944, dar până acum n'a primit răspuns.
În această situație parohul a angajat meșteri cari sunt pe
cale să înceapă reparațiile fără avizul Comisiei Monumentelor
Ist. Parohul motivează această hotărâre spunând că
nu mai poate întârzi ca lucrările din cauză să situație va-
lutară asemănătoare să soadă meren ceea ce fireaș va duce la
deprecierea valorii banilor de care dispune.

În concluzie propunem să se atragă luarea saibte
Comisie Monumentelor Ist. să se bina să se trimite olt
mai curând posibil un delegat, ale carei observații se impun
sa stăie mai mult cu olt bolta rezultă creșterii mari care
probabil se cere solidificate radical și nu numai acoperitul
după cum se intenționează.

arhiv. St. B. G.
Acte

De asemenea, urmează să fie mutat podișorul în tinda bisericii unde scootim că nu are spațiul cuvenit. Acest podișor a fost introdus mai târziu (biserica este construită la finele secolului XVIII) și nu are nicio valoare artistică. Biserica este și foarte mică astfel că s'ar putea renunța la el. În ce privește pictura, din interior este atât de afumată încât expresivitatea artistică a scenelor pictate este cu totul redusă.

Delegatul Comisiei Monumentelor Istorice va găsi probabil o soluție pentru a fi restaurată și pictura cu atât mai mult cu cât parohul are dorința fermă de a face acestei biserici toate reparațiile necesare.

I N S P E C T O R ,

Ion Vlasiu.

Ion Vlasiu

[Faint handwritten notes and stamps on the right side of the page, including a circular stamp and illegible text.]

2-11-1944

Planul la
costant



Oficiul Parohial Român din
Sibiel comuna Sibiel
Județul Sibiu

47/1944 25 JUL 1944

fotografia 6x9 la
biblioteca. -
2 lei

Cuceraiice P A R I N T E ,

La adresa nr. 84/1944 a episcopiei Ortodoxe Române
de Alba-Iulia și Sibiu, am euare a pe trimite planul și deșul
in valoare de 310.000 lei aprobate de Comisiune pentru lucrările
de restaurare necesare bisericii parohiale, rugându-se să binevoiești
a vedea cu aceste lucruri să se execute în cel mai scurt timp, anunțând Comi-
siunea de însoțirea lor și cerând împrumut suplimentare la nevoie.

Angajarea, executarea și plata se vor face cu baza tuturor
dispozițiilor legale în vigoare, cuprinse în legea contabilității
publice, publicată în Monitorul Oficial nr. 167 din 31 Iulie 1929,
în modificările din Monitorul Oficial nr. 174 din 24 Iulie 1941
și în normele generale de încredințarea licitațiilor publice, publicate
de Monitorul Oficial nr. 127/VI/1931.-

Su se aprobă nici o modificare a lucrărilor prezente în
deșul, fără o nouă aprobare scrisă a Consiliului.-

DIRECTOR,

V. Brătulescu

SEȘ DE ȘTIINȚE,
Gh. Croitoru

ANĂTAREA LUCRĂRILOR
APROXIMATIVE ȘI ÎN DETALIU

NUMĂRUL

ȘI ALTE DATE

PREȚUL

Unitate

Număr

1952

Unitate

1952

Deport
complet deșeurile de la construcția halei
de fabricarea betonului m.p. 200 000 20.000

4. Lucrările de construcție ale acoperișului
sub formă de acoperiș în plan; se va realiza
baze cu șanț de fier, șanț cu apă dulce
și șanțuri în la zăbură de ciment cu
grătar, sau șanț cu apă și șanț
cu ciment. Tehnologia de lucru va
fi pe șanțuri, iar la baze, luându-
se măsurile de siguranță de asigurare
a stabilității și siguranței lucrării, până
la găsirea de ciment, și nu se va
face, și se va realiza prin
Societatea S. L. Lucrul va costă 9 - 800 7200

5. Reparații de terenuri la terenul
de construcție cu mortar de var și
ciment, respectându-se toate
regulile de execuție, cuprins în
normele, proiectele și calculul
de execuție existente. La toate se
va pune șanț de apă în teren
de construcție. Se va pune și șanț
de var, care va fi la nivelul
de execuție. Se va pune și șanț
de apă în teren de construcție
care va fi foarte puțină apă m.p. 50 1500 75.000

6. Lucrări de țigle la acoperișul în
locul acoperișului de țigle, cu țigle
noi de acoperiș deșeurile de țigle
cu cele vechi. Complet acoperișul în țigle
cu normă de țigle Societatea S. L.
la 50 în limita normei de țigle 25.000

De raportat

In temeiul acestei lucrări au și început, fiind pe cale de definitivare .

4. Lucrările de zidărie ,prevăzute în caetul de sarcini la punctul 5, oferite cu prețul de 32.000 lei, la alineatul 6 din ofertă, au fost aprobate integral prin devisul On. Comisiunii la punctul 3.

II. Devisul întocmit de On. Comisiune mai prevede :

a. La punctul 4 consolidarea arcurilor dublouri, prin umplerea câmpăturilor cu seamă de ciment și var gras.

Această lucrare urmează a fi executată de un maestru zidar pricepător în atare lucrări însă pe care momentan nu-l avem la dispoziție .Menționăm că acele crăpături nu pot fi umplute din pod întrucât ele nu răspund acolo, având direcția orizontală și nu verticală. Pentru aceasta rugăm să ni se trimită detaliile de executare separat.

b. La punctul 5 se prevăd reparații la tencuiala tarnului care la fel va fi executată ulterioară și lucrarea precedentă.

c. La punctul 6 completări la acoperiș, ce urmează să le executăm odată cu lucrările dela punctele a și b.

Rugăm să binevoiți a dispune refacerea devisului întocmit de On. Comisiune, în sensul arătat de noi mai sus.

Pentru susținerea cererii noastre alăturăm : 1 dosar compus din copia caetului de sarcini, copia devisului de materiale, copia ofertei și copia contractului.

Lucrările dela punctul II. Lit. a-c incl. le vom efectua ulterioară din fondurile bisericii disponibile pentru aceasta.

Pentru mai bună lămurire anexăm prezentei și planul bisericii cu observațiile noastre pe el.

Se anexează planul ferestrelor și tambarului așei.

Avem onorarea a Vă încunoștința că lucrările sunt în curs de executare, parte executată.

5 oct 1944

Oficiul Parohial Sibiu - Sibiu

Oficiul Parohial al Com.
S i b i e l Jud. Sibiu
P a r o h .



Trina Dănciuc

Am primit și am aprobat devisul și planul lucrărilor prezentat în devisul și planul înaintate. Pentru ca să nu rămână goluri în geamă și din cauza de inspectarea de ciment și pentru a înțelegem crăpăturile.

Director,

Zefel Petrică



Oficiul Parohial Sibiu Sibiu.

1442

13 OCT. 19

Aven onoare a vă comunica apărarea lucrărilor prevăzute în devizul și planul înaintate.

Pentruca să nu rămână goluri în grosimea zidăriei se va injecta masa de ciment cu presiune în interiorul crăpăturilor.

Director,

V. Brătolescu

Șeful Secției,

CAET DE SARCINI



Privind lucrările de amplasare și zidărie, ceurmează a fi efectuate la clădirea Bisericii Ortodoxe române din Sibiel, Județul Sibiu, după cum urmează:

1/. Consiliul Parohial din Sibiel dă în antrepriză, din mână liberă, următoarele lucrări:

a. Făcutul din nou a 9 /nouă/ ferestre complete în două canate tocuri, giurgiuvele și geamuri - după cum urmează :
2 ferestre laterale în Altar de 120x60 cm.; 1 fereastră în Altar plus 4 ferestre la bărbați de 190x110 cm. și două ferestre la femei de 190x140 cm.

b. Schimbarea, respective inversarea ușii dela intrarea în biserică, adecă tocul va fi schimbat cu inscripția în biserică, urmând ca astfel ușile să se deschidă în afară. Ușa va fi montată mai înafară față de poziția actuală.

c. Făcutul unei uși complete în două canate cu deschidere în ambele direcții și închidere automată /ștâni duble și arcuri/ precum și montarea ei în biserică după ușa principală. Deasupra ușii se va monta oblon semirotund din lemn.

d. Demontarea actualului podișor și montarea lui cu material nou, femei, deasupra intrării în biserică.

2/. Executarea lucrărilor se va face astfel:

a/. Lemnăria geamurilor va fi de stejar. Ferestrele vor fi făcute simple cu geamuri duble, ca la localul Lic. de fete "Domnița Ileana" din Sibiu, ocupat de Universitatea din Cluj. Mecanismele de închidere vor fi șromate.

Șemigeamurile /partea rotundă de deasupra geamurilor/ vor fi executate dintr'o singură bucată în mai multe ochiuri. Ferestrele vor fi montate pe o singură pereche de balamale așezate orizontal astfel ca ferestrele să poată fi deschise de sus în jos cu lanț. Executarea completă privește pe adjudecator.

b. Ușa veche va fi demontată dimpreună cu tocul ei, întoarse cu fața din afară înăntura și așezate în boltitura primă dela intrarea în biserică. Se va monta la ușă zar Wertheim de format adecvat cu 2 chei în caz că lipsește acest zar de pe piață, se va monta zar obișnuit și un zar de siguranță Damm sau Yale cu deschidere dublă.

c. Ușile noi cu închidere automată vor fi executate din stejar /deasupra având oblon semirotund/ dela jumătate la deal vor fi montate cu geam mat gros special.

d. Podișorul va fi construit astfel: cei 4 stâlpi și grinzile vor fi din stejar. Balustrada și padimentul vor fi din scândură de brad. În ce privește padimentul va fi executat din scândură groasă /grosimea de 3/4 fostână/ și încheiat.

3/. Materialul furnizat va fi de prima calitate și uscat.

4/. Lemnăria de stejar, a geamurilor, a ușilor, podișorului precum și ușa veche și tocul ei vor fi lustruite /uleiate/.

Lemnăria de brad a podișorului va fi vopsită în culoarea strănilor.

D. ...
ARHIVA
13
ST. VILA

5/. Lucrările de zidărie-demolarea și zidirea la loc-priesc pe antreprenor, care este obligat să refacă și zugrăveala la fel cu cea încojurătoare.

6/. Intreaga fierărie de închidere a gresud lor- zidăria și toate materialele necesare privesc pe antreprenor.-Zăbrelele gresurilor vor fi vopsite în negru- cu lac de calitate bună.

7/. Din materialele demontate adjudecatarul are dreptul a folosi numai scara de acces la podișor, ceki alte materiale trebuina a fi demontate cu atenție și predate în bunăstare Consiliului Parohial.

8/. Adjudecatarul este obligat a depune garanția legală de 10% după valoarea lucrării în numerar sau efecte de Stat.

În caz de nerespectarea contractului sau a caetului de sarcini, garanția se pierde, urmând a se face venit Comitetului parohial fără ca pentru aceasata adjudecatarul să poată intenta proces.

9/. Termenul până la care lucrarea urmează a fi isprăvită este 15 Iulie 1944.

10/. Lucrarea va fi recepționată definitiv la data de 16 Iulia 1944, de către Comisia delegată de comitet și de către delegatul Arhiepiscopiei din Sibiu.

11/. Plata se va face pe baza facturii legale și a procesului verbal de recepție.

În baza proceselor verbale de recepție parțială se va putea plăti 3/4 din valoarea lucrărilor efectuate- 1/4 din valoare rămânând la dispoziția comitetului până după recepția definitivă.

12/. În caz de nerespectarea la timp sau în bune condițiuni a lucrărilor, Comitetul parohial i-și rezervă dreptul de a rezilia contractul și de a concesiona lucrarea încontinuuare altui antreprenor pe speșele primului adjudecatar care va suporta diferența dacă oferta introdusă de al doilea adjudecatar va fi mai mare, Art. 105 ș.u. din L.C.P. Primul adjudecatar nu va putea ridica pretenții nici chear în cazul când concesionarea se va face cu un preț mai mic decât al său.

În caz de litigiu, proces se va putea intenta numai înaint instanțelor dela reședința comitetului parohial Sibial.

13/. În caz că lucrarea nu va mai putea fi executată de adjudecatar pe motiv de concentrare-mobilizare, comitetul își rezervă dreptul de a oconcesiona altui antreprenor-dacă va crede de cuvint și dacă antreprenorul căreia i s'a adjudecata nu-și ia obligația de a le termina.

14/. Adjudecatarul nu poate concesiona lucrarea decât numai cu aprobarea comitetului parohial, rămânând însă chear și în acest caz personal responsabil de modul executării lucrării și de durată.

15/. Adjudecatarul va garanta lucrările pentru durată, subsemnătură proprie pe factura de plată- făcându-se mențiune și în procesul verbal de recepție-pe o durată de 20 ani.

Dacă biserica din Sibiel va suferi prejudicii materiale în cursul celor 20 ani din motiv că lucrările au fost rău executate superficial sau din lemn verde, sau dacă ferestrele sau ușile se vor închide rău sau nu se vor mai închide, se vor strâmba sau vor crepa-la fel podișorul-adjudecatarul va răspunde fiind ținut a îndrepta prejudiciul cauzat.

Toate taxele și impoziturile ivite cu încheierea contractului respective cu executarea lucrărilor, privesc pe adjudecator.

Prezehtul caet de sarcini face parte integrantă din contract și s'a semnat de adjudecator după ce s'a citit și explicat.

Sibiel, la 19 Mai 1944.

PRESEDINTELE COMITETULUI
PAROHIAL.

ss/ Tr. Popovicia

Epitropi,

ss/ B. Cornea

ss/ N. Opiș

Adjudecator :

ss/. N. Porumbăcean

Pentru conformitate cu originalul
S i b i e l, la 31 August 1944.



Oficiu Parohial:

Tr. Popovicia

*Verificat
anul. N. Popovicia
L. Oct. 1944*

C.A.M.L.
 ARHIVA
 DOCUMENTE P.N.
 NR. FIA 14

DEVIZ DE MATERIALE.

Pentru lucrările de executat în lemn la biserica ortodoxă din Comuna Sibiel, Jud. Sibiu, după cum urmează:

1/. Făcutul a 9 ferestre: 2/190x140 cm., 5/190x110 și 2/120x60 cm. precum și tocurile lor, toate executate din lemn de stejar cal. I-a. ferestrele fiind simple cu geamuri dable.

2/. Făcutul unei uși în două canate cu arcuiri și țâșni duble pentru închiderea automată, cu geam mat special din sticlă groasă rezistentă, iar deasupra cu oblon semirotund cu geam, toate executate din lemn dex stejar, 200x170 cm.

3/. Construirea noului podișor pentru cor deasupra intrării în biserică din lemn de stejar piloni și grinzile iar balustrada și padimentul din lemn de brad în grosime de/cca. 3 3/4 fostână/..

Pentru aceste lucrări este lipsă de următoarele materiale

2, 300 m.c. lemn de stejar a 26.000 lei loco =	59.800 lei
1, 200 m.c. lemn de brad a 9.200 " loco =	11.040 "
25, m.p. sticlă pentru geamuria 760 " "	19.000 "
diferite articole de ferărie, scoabe, clei șuruburi etc.	14.000 "
20 Kg. ulei pentru vopsit și lustruit a 420 lei Kg. loco	8.400 "
diferite culori pentru vopsitul podișorului	2.800 "
lack Aizin pentru vopsitul grătilor de fier	1.500 "
var, nisip etc. pentru ziditul ferestrelor și ușilor și centru reparații	3.000 "

Total : 119.540 lei

Lemnăria de stejar va fi lustruită și dată cu ulei iar lemăria de brad va fi vopsită la fel cu stranele din biserică.

Reparațiile de zidărie și zidăria dela uși și ferestre urmează a fi sugrăvite la fe cu sugrăveala înconjurătoare.

În ce privește materialul lemnos va fi numai de calitate I-a și bine uscat.

Scara de acces la podișor va fi folosită ce a veche după ce i se vor face reparațiile necesare.

S i b i e l, la 20 Mai 1944.

M a e s t r u :
 ss/ N. Porumbăcian.

Pentru conformitate cu originalul.

Sibiel, la 31 August 1944.

Văgător
 arhitect Șt. Bony
 1 oct. 1944



C o p i e .

O F E R T A

D.M.I.
ARHIVA
15

Onor.

COMITET PAROHIAL DIN

S I B I E L

Pentru următoarele lucrări de binale dela biserica Ortodoxă română din Com.Sibieli, conform devizului anexat:

1/.2 ferestre a	12x60 cm. a	6000 lei total	12.000 lei
2/.2	" " 19x140 "	" " 23.000 "	46.000 "
3/.5	" " 19x110 "	" " 18.000 "	90.000 "
4/. 1 Ușă in două canate și demontarea și montarea in biserică ca să se închidă din afară			27.000 "
5/. Demontarea podigorului exăstent și construirea unuia nou cu tot materialul nou afară de scara de acces			135.000 "
6/. Scoaterea ferestrelor vechi și a ușii și montarea celor noi			32.000 "

Total: 342.000 lei

adecă treisutepatruzeci și douămii lei, pentru care sumă mă oblig a executa lucrările prevăzute in devis și înșirate și in prezenta ofertă cu materialul meu și mână de lucru și in conformitate cu csetul de sarcini întocmit de comiteț.

S i b i e l , la 20 Mai 1944.

M a e s t r u :
ss/ N. Porumbăcian

Pentru conformitate cu originalul

Sibieli, la 31 August 1944.

Oficial parohial :



Văzuț
adăst. Sr. Pandy
2 Oct 1944



C O N T R A C T .

În urma tratării prin bunăînvoială ținută în ziua de 20 Mai 1944, pentru dare în întreprindere a lucrărilor de înlocuirea ferestrelor, schimbarea unei uși, făcând unei uși nou și demontarea și reconstruirea podgorului dela biserică Ortodoxă din Com. Sibiel, Jud. Sibiu, s'a adjudecat definitiv executarea acestor lucrări asupra D-ului Niculae Porumbăcian, Măestru tâmplar domiciliat în Comuna Sibiel, pentru care a intervenit între Comitetul parohial al bisericii Ort. din Sibiel și numitul măestru următorul contract:

Art.1 Antreprenorul se obligă a executa lucrările de mai sus evaluate după deviz și ofertă-la prețurile unitare ale devizului în sumă totală de lei 342.000 /zis treisutepatruzecișidouămii/

Art.2 Antreprenorul se obligă a executa aceste lucrări în conformitate cu devizul și caetul de sarcini și armătoarele piese ce fac parte integrantă din prezentul caet de sarcini :

1. Cu devizul licitației semnat în sedință.
2. Cu caetul de sarcini dela licitație.
3. Cu instrucțiunile verbale și scrise pe care antreprenorul le va primi dela Președintele comitetului.
4. Cu caetul de sarcini tip. din 1933.

Art.3 Prețurile unitare din deviz vor fi neschimbate și nu se vor putea schimba, respective majora nici în cursul execuției contractului și nici după executarea lui.

Art.4 Antreprenorul se obligă să înceapă de în dată lucrările după indicațiile ce i se vor da și să le termine până la data de 15 Iulie 1944. În caz de neterminare până la data prevăzută în prezentul contract Comitetul va putea executa lucrările neterminate la timp în contul antreprenorului, conf. art.12 din Caetul de sarcini, și aplicând prevederile condițiilor generale de Întreprindere de Lucrări Publice, care face parte integrantă din acest contract, cum și o amendă de loco.-lei, pentru fiecare zi de întârziere.

Art.5 Antreprenorul se obligă a stabili de comun acord cu comitetul parohial necesitatea executării de lucrări neprevăzute și numai acelor ce sunt în strânsă legătură cu cele contractate, fixându-le și prețul unitar. Lucrările de acest fel executate fără aprobare nu vor fi luate în considerare fără sub niciun motiv.

Comitetul va avea dreptul să execute aceste lucrări în cazul când nu va putea ajunge la o înțelegere-pe cale de regie s'au cu un alt antreprenor.

Art.6 Este strict interzis deasemenea executarea de lucrări suplimentare neautorizate în mod formal de către comitet, înțelegându-se prin aceste depășirile de cantități la articolele din devizul contractual. Dacă s'ar executa eventual astfel de lucrări fără aprobarea prealabilă a comitetului, nu se vor ține în seamă și nu vor da dreptul la nici o plată.

Art.7 Fata lucrărilor executate se va putea face treptat conform art.11 din Caetul de sarcini .

Art.8 Antreprenorul se obligă a plăti taxele de timbru, înregistrare și autorizare către Stat, Județ și Comună.

Art. 9 Antreprenorul este obligat a supraveghea direct executarea lucrărilor și nu va putea întrebuinta pentru aceste lucrări decât numai lucrători de origine români.

Art. 10. Antreprenorul nu va putea cesiona executarea lucrărilor unui subantreprenor de cât cu autorizarea expresă a comitetului /Art.14 din caet/.

Art.11. Pentru buna executare a lucrărilor antreprenorul depune garanția de 34.000.-lei în numerar conform Art.8 din caetul de sarcini care i se va elibera după recepția lucrărilor.

Art. 12. Se menționează că supravegherea lucrărilor cade exclusiv în sarcina antreprenorului, iar controlul și mersul lor este rezervat și se va exercita de către Comitet prin organele sale.

Făcut în dublu exemplar astăzi 26 Mai 1944, în Sibiel.

PRESEDITE AL COMITETULUI
PAROHIAL.

ss/ Tr. Popovicia

E P I T R O P I :

ss/ N. Oprig

ss/ B. Cornea

ANTREPRENOR:

ss/ N. Forumbăcian.

Pentru conformitate cu originalul.

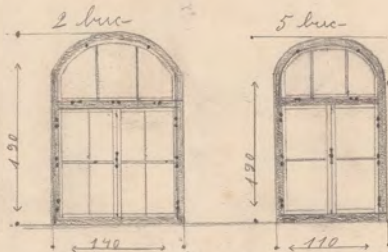
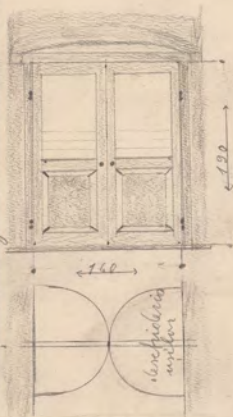
Sibiel, la 31 August 1944.

Oficiul Parohial:



N. PORUMBĂCIAN
 Măstru Dulgher și Tâmplar
 SIBIEL, JUD. SIBIU

1. Ușe de stejar cu închidere automată



Sectiuni
 / canat / geam dublu

canatul la contactul cu țirurile



D.M.I.
 A. P. H. I. V.
 MINISTRE SPRIJIN
 Nr. 511 X.

Ferestre de stejar cu un rând de țirurile
 cu geam dublu pe o singură țirură

Văzu
 arhitect St. Balg
 30.1.114

Plan pentru ușile și ferestrele de la biserică
 Ort. Rom. din Com. Sibiel jud. Sibiu
 Măstru N. Porumbăcian

actualul cofei

actualul molidi
Cofei



3.00

5.20

Arhive exacte
a tuturor din acest

Vezi
anul nr. 124

D.N.I.
A.M.H.I.V.A.
Bucuresti
71. P.I.L.A.
18

Prindriei Com. Sibiel, Jud. Sibiu.

exp. 3/11
592/1948

In vederea păstrării perspectivei bisericii monument istoric și pentru a-l feri de un eventual incendiu, așa cum s'a mai produs în primăvara aceasta, avem onoare a vă face cunoscut că se aprobă ca locuitorului Vasile Benciu să i se păsească loc pentru gospodăria care i-a fost distrusă de incendiu și care a pus în primejdie înădgi existența acestui monument istoric. In acest scop Comuna Sibiel urmează a procura fie o altă casă pentru locuitorul mai sus menționat, fie a-l ajuta să-și întocmească o nouă gospodărie în alt loc decât acela în care s'a produs incendiu.

In orice caz eventualele lucrări de construcție vor fi imediat oprite, terenul curățat și transformat în curte a bisericii, în conformitate cu art. 3 din legea de conservare și restaurare a monumentelor istorice.

PRESEDINTE,

C. Dăncoviciu

SECRETAR-DIRECTOR,

V. Brătulescu

D.M.I.
ARHIVA
MONUMENTE ISTORICE
FILĂ 20

2-11-1948

Primăriei Com. Sibiel, Jud. Sibiu.

exp 9/VI
592/1948

În vederea păstrării perspectivei bisericii monument istoric și pentru a-l feri de un eventual incendiu, așa cum s'a mai produs în primăvara aceasta, s'om onora a vă face cunoscut că în ședința din 1 Iulie 1948, Comisia Monumentelor Istorice a aprobat ca locitorului Vasile Banciu să i se găsească loc pentru gospodăria care i-a fost distrusă de incendiu și care a pus în primejdie însăși existența acestui monument istoric.-

În acest scop Comuna Sibiel urmează a procura din fondurile sale, fie o altă casă pentru locitorul mai sus menționat, fie a-l ajuta să-și întocmească o nouă gospodărie în alt loc decât acela în care s'a produs incendiul.-

În orice caz eventualele lucrări de construcție vor fi imediat oprite, terenul curățat și transformat în curte a bisericii, în conformitate cu art. 3 și 5 din legea de conservare și restaurare a monumentelor istorice.-

PRECEDINTE,

G. BăicoVICIU

SECRETAR-DIRECTOR

157
V. BRĂTULESCU

9110 PR
 la Comisia Monumentele
 istorice - pentru restaurarea
 delimitarea

D.M.I.
 ARHIVA
 MONUMENTE ISTORICE
 Nr. 21

Subsemnatul TOCĂTOR VASILE BĂNCIU, din comuna Sibiel
 Județul Sibiu, cu domiciliul în casa nr. 24 așezată la cunoscîtință ură-
 toarelor:

Posed o gospodăria compusă din teren (grădina) în supra-
 fața de 1.800 m.p. și locuință cu teren siliște de casă în suprafață
 de 900 m.p., situată în apropierea Bisericii din această comună.-

În luna Aprilie la 20 a.n., din motive încă nedevedite,
 grajarile și un corp de casă de se aflau în partea dinapre Bisericii
 au fost distruse de incendiu. Deși s'au scurs 4 luni de zile, iar în
 prezent fiind în prag de țărna cu vitele sub carul liber și cerealele
 pe câmp, autoritatea comunala fără să aibă vreo posibilitate de a re-
 solve această stare de lucruri, în baza ord. dvr.nr.592/1948 anexat în
 copie m'a oprit s-mi construiesc grajd pentru vite cu scop de a fi mutat
 în altă parte iar proprietatea mea să fie transformată în parc de oraș
 al Bisericii, plan pentru care a făcut toate intervențiile prețului
 comunei Traian Popovici, care împreună cu soția sa recunoscută ca aprin-
 legătură păstrează și azi acoune la cîntărețul Nicolae Stanciu cărți
 cu acest caracter, iar cele acestui proot și ale cîntărețului sunt
 zilnic duse să pască țărba pe morăntele părinților și soțiilor acestri
 din cîntăreț, constituind acest lucru o gravă abateră. Contra acestui
 plan de evacuare au fost toți membrii din comitetul Parohial, cîntăreții
 comunei și organizațiile politice împreună cu organizațiile P.M.R.
 locale.-

În concluzie:

Intrucat nu mi s'a distrus de foc toată gospodăria mea
 cred că s'a arătat de cea interesată prin intervenția făcută, în baza
 ordrei s'a dat ordinal dvr.nr.592/1948, ci subsemnatul as rămân cu un
 corp de casă, o bucatărie și magazie, neținute de foc, în care locuiesc
 în prezent, ce se găsește la o depărtare de 24 m. de Biserica și deci
 n'ar mai prezenta un pericol pentru aceasta în viitor,

Respectuos vă rog să binevoiti a dispune, a se reveni sup-
 pra ordinalului nr. 592/1948, în sensul de a rămasă mai departe spre a
 locui la corpul de casă rămasă nelustrată de foc ce se găsește la o depă-
 rtare de 24 m. de Biserica și să mi se probe a construi pe cont
 propriu pe această linie a clădirii un grajd pentru vite la această
 depărtare de Biserica spre a nu mai fi pusă la priză în viitor.-

Menționez că din schița anexată se poate vedea că locui-
 nțele vecinilor se află numai la 12 m. depărtare de Biserica și nu s'a
 pus problema evacuării cum se pune asupra caselor mele de cea interesată
 ce intenționează s-mi mări suferința în loc să, vină cu o ușurare asupra
 celor neajășiți și săraci, așa cum actualul reșim de Democrație Populără
 o cere.-

Prinșiți vă rog Domnule Ministru, asigurarea locobitu-
 lui meu respect și considerațiuni,

VASILE BĂNCIU Vasile Banciu
 Com. Sibiel Jud. Sibiu.

9/8/24

Am recomandat instructia pe
 baza altor date scrise -
 Terenul bisericii e departat de
 prof. Ganciu. Nu e nici un
 motiv de a se pune in discutie
 unul sau altul din motivele de
 parte - se permite eludarea de
 atonante (grijă, profesor) pe ace
 parte ~~de~~ terenului prof. Ganciu
~~caz~~ ^{caz} se vede - la timpul de
 limită ^{prof.} bisericii - se pot face
 cele necesare se pot face - se pot
 clădiri infrangibile (ca sura,
proprie grijă).

Am scris
 la C.M.J. no 52/24
 de la anul se
 intorc - la un ind
 in timpul republicii de
 tunc - C. al

Schită - plan -

prop. St. Iovan Săraci

prop. Ioan Iamian

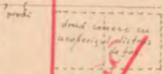
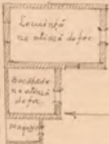
prop. Petre Damian

prop. N. Roman

Cimitirul (187) cruce

Sosea

pârâu

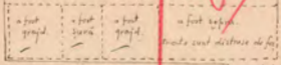


Prop. Vasile Baneș

24 m

~~Imobilul distruș~~

Imobilul distruș, rămânând unele



toate sunt distruse de foc.

Prop. Anu Mutu

S.

intrare



Prop. Bisericii

D.M.I.

ARHIVA

IMOBILIARE ȘI BUNURI

ȘI FILA

grădina Prop. V. Baneș.

Anexă la N.º 979-948

Biserica din Sibiel (Sibiu)Casa Branciu Vasile

La cererea N.º 979 al locuitorului Branciu Vasile de a depăși cu 2,50 depășirea fixată de D.º Președinte de la biserică sunt de părere și se răspund următoarele:

Primărie Comunei Sibiel
Judetului Sibiu

Răspunzând la adresa voastră N.º 894-948 expedită în 28 August a.c. eram onorose să rugăm și să comunicăm căți de urgență datele cerute și anume: câți metri depășește de fapt biserică de construcție afliată de cealaltă parte a șoselei și câți metri sunt înălțimea clopotniței și clopotnița și biserica locuitorului Branciu Vasile, precum și înălțimea și stăruirea de depășire a acestor proprietăți de curtea bisericii.

Sluj. Branciu Vasile
Comuna Sibiel
Jud. Sibiu

II S. Dis

Exp. 2x
948
As. Def

Ca răspuns la cererea înregistrată la N.º 979-948 prin care solicitati o depășire a terenului de construcție fixat de Comisie, eram onorose să rugăm și să comunicăm aduce la cunoștință că Comisia astăzi în ciuda niste date suplimentare cerute de Comisie la Primărie Comunei Sibiel cu N.º 894-948 și cu N.º 979-948.

În așteptarea acestui răspuns și înștiințăm că de multe ori Comisia a stabilit că nu se poate ridica nici o clădire la o depășire mai mică de 15 m. de un monument istoric. În unele timpuri se constată că în prima d. voastră cerere, înregistrată la N.º 788-1948 ați prezentat în grajdul de vite pe care doriți să-l ridicați și să faceți linie a clădirii, la acea depășire de biserică adică la o depășire de 29 m. Comisia a înțeles.

1
aust grajd va fi numai in lungul laturii dinspre piarau
si ca nu va depasi spre tricerica linia locuintei neatinse
de for. Din noua d. vostri cerem sa va fie respectat
aceste conditii.

In acest timp specificam ca pe toate suprafata fixate
de Comisie pentru a ramane liberi de orice constructii
nu se pot depozita nici vremelnice lemne, paioase, instru-
mente sau orice alte lucruri inflamabile. Acest spatiu
va fi ocupat numai de gradina sau alte plantatii.

Artalet H. Mitcovici

2-11-1948

ARHIVA
MONUMENTE
NR. FILĂ 24

Primăria Comunei Sibiel
Jud. Sibiu

exp. 10/11

768/948

10. Aug. 1948.
Sub emulul am prezent
adresa de rezervație cu Nr. 768/948
întrunim cu celelalte dela
Av. Monumentelor Istorice
Anchetă
C. Dăncușiu

Aven onoare a vă face cunoscut că reexaminând situa-
ția locuitorului Vasile Banciu din acea comună, Consiliunea
a hotărât să se anuleze ordinul nostru cu Nr. 392/948,
întrucât din alăturata schiță de plan, terenul bisericii
este despărțit de proprietatea D-șale printr'un zid de
piatră.-

In consecință, se permite locuitorului V. Banciu
construirea de atenanțe (grajd, șopron, etc.) pe partea
terenului care se află la stânga liniei roșii trasată pe
schiță.- In partea dreaptă a liniei, spre zidul bisericii,
se pot amenaja curte sau grădini, de către proprietar, nu
însă clădiri inflamabile, care să periclitase existența
Sfintei biserici, monument istoric.-

PREȘEDINTE,

C. Dăncușiu

SECRETAR-DIRECTOR,
M. Bănaș

Anexile N° 894-948

Primăria Comunei Sibiel
Județul Sibiu



exp. 28/VIII/1948

Ca urmare a N: 4433-948 și pentru com-
pletarea datelor trimise, rețineri la gospodărie
locuitorului Prunciu Vasile, avem onoare și
vă rugăm să trimiteți și ne comunicați câte
metru despart clopotnițe bisericii de construc-
ții le aflate de cealaltă parte și șelari și câte
metru sunt între clopotnițe și locuința
locuitorului Prunciu precum și părțile
bucătării sa. Tot de o dată în regim sa
ne comunicați în altă formă și fidelului dintr-o
proprietate bisericii și terenul vecin.

Orăștie,

Reprezentantul Domnului Președinte este de
acord să și trimiteți adresa de mai
sus, în estepțerea posibilă. Fiecare unchi
cercetare la faza locuitorului din partea
unui delegat al Comisiunii

Orăștie
Horiașter

2-11-1948



MINISTERUL NAȚIONALE AL CULTURII
Nr. 6979 / 1948
COMISIUNEA PERMANENTĂ DE HISTORIE

ARHIVA
DOCUMENTE DIVERSE
NR. FILA 27

23 B. 1948
Am scris la Târnova
Horia

Doamnelor P R A S E D I N T E

24.9.1948

Văzi referatul
anexat
arhit.
Horia

La adresa Dv. Nr. 733 din 10 Iulie 1948, prin care s'a emis
ordinul de expropriere a supra locuibilului ce formează proprietatea
subsemnatului Banciu Vasile, domiciliat în comuna Sibiel Nr. 328 și
care locuiește în imediata vecinătate cu Biserica Ortodoxă
din comuna Sibiel, cu încercare prin respectuos Doamnelor Președinte a Va
ruga să binevoiți să -mi însușiți și să -mi da aprobarea cerută, ca
în deretăția sa, după originea schiței ce se găsește la dosarul
amintit mai sus, dela lista de marcatie cu roșu, să -mi însușiți
să prelungească această parte această linie, clădirea mea va avea
doi metri și jumătate.

Der acest lucru bazat pe următoarele motive:

Am construit a n grajd dela marginea parcului. Grajdul fără
șură nu -i pot folosi, iar șura fără cei doi metri și jumătate, ceruți
de mine, a -o pot face. În caz ce văți binevoiți să -mi aproba această
cerere a mea, rog să binevoiți să -mi ampute imediat.

Îmi las obligația ca această construcție să fie făcută,
numai din cereale și acoperită cu țigle, în -asa fel ca să nu poată
fi expus incendium și săci să periclitete biserica din punct de
vedere estetic.

În speranță că cererea mea va avea rezumat în sufletul
Doamnelor Voastre, fiind primită și rezolvată în mod favorabil, pri-
mii Va rog Doamnelor Președinte, asigurarea distincției meu devota-
ment ce Va pastrez.

Sibiel la 18 Septembrie 1948.

Cu profund respect.

Vasile Banciu

OFICIUL MINISTRULUI CULTURII ȘI INFORMAȚIILOR
Comisia Monumentelor Istorice

București.